

Rea Richard
14 mei 2018

“? ? ? ? ? ? ? ? ? ? ? ? ”

Griekse bronzen handspiegel

Museumobject The British Museum

Inleiding tot de archeologie en kunst van de Griekse en Italische wereld

2017-2018



Fig 1. Voorkant Spiegel¹



Fig 2. achterkant spiegel

1. Algemene gegevens

1.1 Museum

De bronzen handspiegel wordt tentoongesteld in *The British Museum* in Londen. Het object staat permanent opgesteld in zaal 19, Greece: Athens (locatienummer in het museum: G19/dc2). De handspiegel heeft als inventarisnummer: **1974,0129.1**

The British Museum bestaat al sinds 1753 toen de verzamelaar Sir Hans Sloane besloot om zijn verzameling aan de staat te schenken. Het is het eerste publieke museum ter wereld en sinds de opening steeg het bezoekersaantal van 5000 tot 6 miljoen per jaar. Een paar beroemde objecten uit de collectie zijn de Steen van Rosetta en de friezen van het Parthenon².

1.2 Materiaal

De spiegel is gemaakt uit **brons**, een legering van koper en tin. De hoeveelheid tin kan variëren van 10 tot ongeveer 30 % en bepaalt hiermee de kleur (gelig of eerder rood). Brons is het eerste metaal dat steen kon vervangen bij het vervaardigen van werktuigen. Het is sterk, corrosiebestendig en kan goed bewerkt worden. Na verloop van tijd krijgt een bronzen oppervlak een groene patina. De oudste objecten in brons, met een tinlegering, dateren uit het late 4de millennium VC en werden ondermeer gevonden in Iran, Irak en China. Aan het bronzen tijdperk kwam stilaan een einde toen men ijzer ging gebruiken. Bronzen voorwerpen worden in de klassieke oudheid, zowel door de Grieken als de Romeinen en de Etrusken gegoten volgens de verloren- was- techniek³.

Een van de vele toepassingen van brons is dat het kan gebruikt worden als een glanzend oppervlak, het wordt dan zorgvuldig gepolijst tot het reflecteert. De spiegel moet daarna goed

¹Trustees of the The British Museum. 2017. The British Museum. [online] <https://goo.gl/pbguxU> [Accessed 26 March 2018]

² Trustees of the The British Museum. 2017. The British Museum. [online] <https://goo.gl/iYiapP> [Accessed 28 April 2018]

³ Akkermans, P.S. 2005. *Brons uit de Oudheid*. Amsterdam: De Bataafse Leeuw. pp. 5-7

onderhouden worden en in de oudheid werd het soms bewaard in een textiele hoes. Brons was een kostbaar materiaal en in eerste instantie konden alleen de gegoede mensen zich zo een spiegel veroorloven⁴.

1.3 Afmetingen

Het object is in totaal 25,3 cm hoog. Enkel de schijf is 15,3 cm in doorsnede.

1.4 Datering

We kunnen aan de hand van de collectiegegevens van The British Museum het object plaatsen in de Klassieke Griekse periode. Deze kunnen we volgens de stijl van de beeldhouwkunst onderverdelen in drie tijdsvakken: de Vroeg-Klassieke of strenge stijl (480-450 VC), de Klassieke stijl (450-425 VC) en de Laat-Klassieke periode (425-400 VC). De bronzen handspiegel kunnen we situeren in de Laat-Klassieke periode, rond 400 VC.

1.5 Herkomst

1.5.1 Geografische herkomst

Volgens de curator van de Griekse en Romeinse objecten in The British museum, Charles Arnold, werd er tijdens de aankoop van het object genoteerd dat het handvat van de spiegel Lokrisch of Attisch van herkomst is. Dit kan men afleiden aan de hand van de stilistische elementen van het beeldje dat als handvat diende. Men gaat er nu ook van uit dat de schijf van klassieke Griekse makelij is, maar dat hij oorspronkelijk niet samenhoorde met het handvat⁵. Dit kunnen we eventueel zien aan de achterkant van de spiegel, waar de vleugels van de figurine over de schrijf gemonteerd zijn en een ruwe afwerking lijken te hebben.

Attica, of het Attisch schiereiland, is een historische regio in Griekenland, waarin ook Athene, de huidige hoofdstad van Griekenland, zich bevond. De geschiedenis van Attica staat in nauw verband met die van Athene, zeker tijdens de Gouden Tijd van Athene: de Klassieke periode. De meeste zuidelijke tip van het schiereiland, Laurion, was een belangrijke zilvermijnregio⁶.

Lokris was tijdens de Klassieke periode een regio in centraal Griekenland, rond Parnassus, waarvan de bewoners Lokrisch spraken, een noordwestelijk Dorisch dialect. De belangrijkste steden waren Amphissa en Opus en de grootste kolonie was Epizephan in Italië, nu nog steeds Locri.

1.5.2 Pedigree van het object

De bronzen handspiegel werd door The British Museum gekocht van Robin Symes, een Britse ex-antiquair. Hij was Groot-Brittannië's meest prominente kunsthandelaar in de jaren zeventig maar kwam in opspraak nadat de familie van zijn overleden zakenpartner hem vervolgde voor fraude. De antiquair bleek de hoofdrolspeler te zijn in een internationaal netwerk dat gestolen artefacten verhandelde⁷.

⁴ Melchior-Bonnet, S., 2001. *The Mirror: A History*. London: Routledge. pp. 9-10

⁵ Ik stuurde een mail naar The British Museum, en kreeg bovenstaande informatie.

⁶ Jacobs, I. 2012. Cosyns, P. 2015;2017. *Inleiding tot de kunst en archeologie van de Griekse en Italische wereld*. Brussel: Coursus VUB. pp. 132-133

⁷ Watson, P. 2004. The fall of Robin Symes. *Culture Without Context*. Newsletter of the Illicit Antiquities Research Centre. 15.

Het object is sinds 1974 in het bezit van The British Museum. Waar en wanneer precies Symes de bronzen handspiegel aankocht is volgens Charles Arnold van The British Museum onbekend.

2. Beschrijving

2.1 Uiterlijke kenmerken

De spiegel bestaat uit twee delen: de grote schijf waarvan men de glanzende voorkant gebruikte als reflecterend oppervlak en een beeldje van de Godin Nike, dat de schijf ondersteunt met haar uitgespreide vleugels. Waarschijnlijk zat onder aan de figurine een ivoren of benen handvat gemonteerd. Op de achterkant van de schijf vinden we cirkelmotieven terug als decoratie.

Het beeldje bezit stijlkenmerken die eigen zijn aan beeldhouwkunst van de Klassieke periode (480-400 VC). Zo draagt Nike een Griekse gedrapeerde jurk en kunnen we door de stof haar rondingen zien. Tijdens de Klassieke periode werden de plooien in de kledij van de beelden veel dieper en zichtbaarder. De jurk die die door het beeldje gedragen wordt is een 'chiton'. Er bestaan twee stijlen in **chitones**, de Dorische en de Ionische. De figurine van de bronzen handspiegel draagt waarschijnlijk een Ionische chiton, die werd boven aan de nek vastgemaakt en zo gedrapeerd over het lichaam⁸. Deze kenmerken vinden we ook terug bij grote beelden zoals bijvoorbeeld de Nike van Olympia, gemaakt door Paionios van Mende⁹ [afbeelding 1].

Ook de houding van de beelden verandert tijdens de Klassieke periode: er komt steeds meer **beweeglijkheid**. In de Archaïsche periode werden de meeste figuren namelijk vrij statisch en in rust afgebeeld. De Nike-figurine houdt haar kleed vast en had waarschijnlijk in de andere hand, die nu afgebroken is, een laurierkrans of een lier. Ze lijkt met opengespreide vleugels in volle vlucht te zijn.

Men kan tenslotte een paar **individualistische kenmerken** aan het beeldje van de spiegel onderscheiden. We zien haar gevlochten haartooi en we kunnen een kleine vorm van emotie in haar gezicht herkennen. Ook dit zijn typische elementen die we terugvinden in de sculptuurkunst van de Klassieke periode¹⁰.

2.2 Mythologische kenmerken

Zoals boven vermeld wordt de schijf van de handspiegel ondersteunt door een beeldje van de **godin Nike**. Zij was in de Griekse mythologie de verpersoonlijking van de 'overwinning'. Nike (in het Romeins Victoria) was de dochter van de Titaan Pallas en Styx en hoorde samen met haar broers en zussen bij Zeus en zijn familie van goden. Styx bracht, volgens de mythe, haar kinderen bij Zeus toen die zijn leger samenstelde tegen de oude godheden. Nike wordt afgebeeld als wagenrijdster of met vleugels, als enige van de nieuwere goden. Ze vloog over de slagvelden om de overwinnaars te belonen met roem en glorie, gesymboliseerd door een laurierkrans, de lier of het overwinningslint¹¹.

8 Boucher, F. 1972. *20.000 Years of Fashion. The History of Costume and personal Adornment*. New York: Harry N. Abrams. pp. 105-112.

9 Jacobs, I. 2012. Cosyns, P. 2015;2017. *Inleiding tot de kunst en archeologie van de Griekse en Italische wereld*. Brussel: Cursus VUB. pp. 155

10 Jacobs, I. 2012. Cosyns, P. 2015;2017. *Inleiding tot de kunst en archeologie van de Griekse en Italische wereld*. Brussel: Cursus VUB. pp. 153-155

11 Van Dolen, H. L. 2015. *Mythen uit het Oude Griekenland: wat iedereen van de Griekse mythen en sagen moet weten*. Amsterdam: Bakker. pp. 34-38

Nike is nauw verbonden met de Athena, de godin van ondermeer wijsheid, de stad Athene en de oorlog. Bij het beroemde beeld van Athena in het Parthenon staat Nike in haar rechterhand [afbeelding 2].

De vleugels, de klederdracht en de afgebroken, uitgestoken hand van de figurine onder aan de spiegel verwijzen duidelijk naar de godin van de overwinning. Volgens de collectiegegevens van The British Museum viert Nike onder aan de handspiegel de overwinning van vrouwelijke schoonheid.

3. Context

3.1 Historische evolutie van de spiegel

De mens is altijd geïnteresseerd geweest in zijn weerspiegeling en de vroegste mensen gebruikten waarschijnlijk water of glanzende steenoppervlakken (obsidiaan) om zichzelf te kunnen bekijken. De eerste bekende metalen handspiegels zijn afkomstig uit het Oude Nabije Oosten en Egypte en dateren uit het 2de en 3de millennium VC. De mensen van de Klassieke mediterrane wereld waren geobsedeerd met de schoonheid van het menselijke lichaam en dit reflecteert zich in de kunst en archeologie. Op Griekse keramiek bijvoorbeeld zien we vanaf de 5de eeuw VC scenes van dames die zich spiegelen [afbeelding 3].¹²

3.2 Historische context van de Griekse spiegel

Vanaf het 1ste millennium VC gebruikten de Grieken metalen spiegels en op het Griekse vasteland onderscheidde men 3 verschillende types met elk een eigen specifieke technologie. De spiegels tonen niet alleen de Griekse artistieke ontwikkeling maar geven ons, in sommige gevallen een miniatuur-versie van verloren gegaane beeldhouwwerken¹³.

Het 1ste en oudste type is de handspiegel die men terugvond in Myceense opgravingen vanaf 1400 VC. Tussen 1100 en 700 VC is er een hiaat in het archeologische bestand, men vindt van die periode geen spiegels meer terug. Ze verschijnen pas terug in archeologische en geschreven bronnen uit de Archaische en Klassieke periode. Na 400 VC vindt men in Griekenland geen handspiegels meer terug, in Etrurië en Zuid-Italië blijven ze echter wel in gebruik. Handspiegels bestaan typisch uit een schijf en een handvat, deze konden uit 1 stuk gegoten zijn of het handvat kon uit een ander materiaal vervaardigd worden (hout, been, of ivoor). De schijf was meestal rond, het handvat kon verschillende vormen aannemen: lang, blokvormig of antropomorf. Tussen het handvat en de schijf kon eventueel een tussenstuk zitten, zeker als ze apart gemaakt werden. Dit tussenstuk kon rond, rechthoekig of in zeldzame gevallen ook antropomorf zijn (de armen of **vleugels** ondersteunen dan de schijf)¹⁴. Dit is het geval bij het besproken object, de Nike-figurine is het tussenstuk tussen de schijf en het handvat dat ontbreekt. Dit type van spiegels was bedoeld om plat te liggen of, wanneer het niet gebruikt werd, aan de muur gehangen te worden via een gaatje in het handvat. Deze objecten werden hoofdzakelijk gebruikt als schoonheidsartikel. Geschreven bronnen en representaties op keramiek brengen de spiegels in verband met de dagdagelijkse activiteiten van vrouwen. Ook op grafsteles van gewone dames wordt het gebruik van spiegels geïllustreerd [afbeelding 4].

¹² Melchior-Bonnet, S., 2001. *The Mirror: A History*. London: Routledge. pp. 10

¹³ Keene Congdon, L.O. 1985. Greek Mirrors. *Notes in the History of Art*. 4 (2/3). pp 19-25

¹⁴ Keene Congdon, L.O. 1985. Greek Mirrors. *Notes in the History of Art*. 4 (2/3). pp 19-25

Het tweede en derde type spiegel zijn in chronologische volgorde de stand- en de doosspiegel. Deze laatste wordt afgedekt met een deksel. De standspiegel was niet bedoeld om vast te houden maar diende om op een tafel te laten staan

3.3 Gelijkaardige objecten

In de catalogi van musea vindt men weinig objecten van dezelfde kwaliteit en stijl terug. Er zijn andere handspiegels teruggevonden, maar dan bestaat het handvat en de schijf meestal uit 1 geheel of zijn ze van Etruskische makelij [afbeelding 5]. De bronzen stand- en doosspiegels zijn meer vertegenwoordigd in het archeologische bestand [afbeelding 6 en 7] en er zijn ook veel deksels van doosspiegels teruggevonden.

Een bronzen handspiegel uit de collectie van het Kunsthistorisches Museum in Wenen kunnen we wel vergelijken met het onderzochte object [afbeelding 8]. Deze spiegel dateert uit circa 400 VC, heeft eveneens een tussenstuk tussen de schijf en het ontbrekende handvat en ook hier worden Griekse goden afgebeeld, namelijk Aphrodite en Eros (goden van de liefde). Het object werd teruggevonden in Cuma in Italië, een Grieks- Lokrische kolonie uit de Klassieke periode. We kunnen dus stellen dat deze spiegel verwant is aan het besproken object.

4. Conclusie

Alle Griekse spiegels uit het archeologische bestand zijn interessante objecten om te bestuderen. Niet alleen geven ze een inkijk in het dagdagelijkse leven van de gebruikers maar vinden we afbeeldingen van het object en hun toepassingen terug in kunstwerken van de periode waarin ze gemaakt werden (keramiek, muurschilderingen, steles, enz.). De bronzen objecten zijn bovendien zelf mooie representaties van het artistieke talent waarmee ze gemaakt werden en ze laten ons kennismaken met de bronsmeedkunst.

Spiegels staan in de Klassieke mediterrane wereld ook in nauw verband met de leer van de Griekse filosofen. Zo schrijft Diogenes, in zijn *Leven en leer van beroemde filosofen*, over Socrates, dat hij vindt dat de spiegel de mens een metaforische moraal voorhoudt. Door in de spiegel te kijken, kan de mens zijn leven evalueren en zichzelf leren kennen.¹⁵ Volgens Socrates is een leven dat niet onderzocht werd, een verspillend leven : "ken jezelf"¹⁶

¹⁵ Melchior-Bonnet, S., 2001. *The Mirror: A History*. London: Routledge. pp. 106

¹⁶ Zie ook ["ken jezelf"](#) op [Het titelblad](#). De Nederlandse vertaling is "ken jezelf" en is een Grieks aforisme. Het stond geschreven in de Apollo-Tempel in Delphi (volgens de Griekse schrijver Pausanias) en werd later door Socrates hergebruikt.

5. Referenties

Akkermans, P.S. 2005. *Brons uit de Oudheid*. Amsterdam: De Bataafse Leeuw.

Boucher, F. 1972. *20.000 Years of Fashion. The History of Costume and personal Adornment*. New York: Harry N. Abrams.

Jacobs, I. 2012. Cosyns, P. 2015;2017. *Inleiding tot de kunst en archeologie van de Griekse en Italische wereld*. Brussel: Cursus VUB

Keene Congdon, L.O. 1985. Greek Mirrors. *Notes in the History of Art*. 4 (2/3). pp 19-25

Melchior-Bonnet, S., 2001. *The Mirror: A History*. London: Routledge.

Trustees of the The British Museum. 2017. The British Museum. [online] <https://goo.gl/pbguxU>

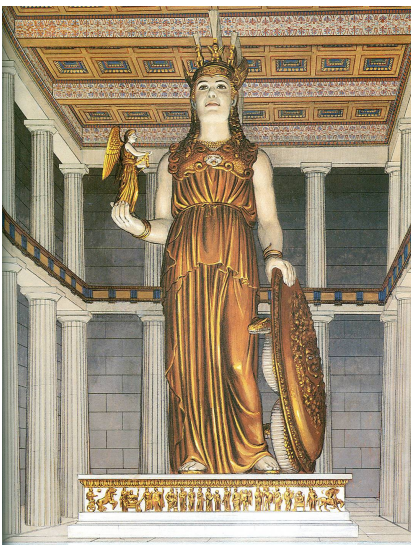
Van Dolen, H. L. 2015. *Mythen uit het Oude Griekenland: wat iedereen van de Griekse mythen en sagen moet weten*. Amsterdam: Bakker.

Watson, P. 2004. The fall of Robin Symes. *Culture Without Context*. Newsletter of the Illicit Antiquities Research Centre. 15.

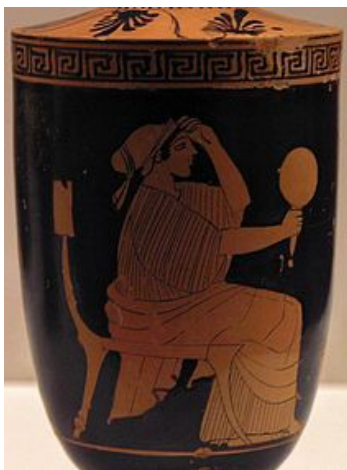
6. Afbeeldingen



Afbeelding 1: Beeld van Athena te Olympia. (<http://www.olympia-greece.org/museum.html>)



Afbeelding 2: Reconstructie van het beeld van Athena in het Parthenon, met in haar rechterhand Nike. (<https://goo.gl/WXJ1Eh>)



Afbeelding 3: Griekse rood-figurige lekythos 470- 460 VC, dame met handspiegel. (Melchior-Bonnet, S., 2001. *The Mirror: A History*. London: Routledge)



afbeelding 4: Grafstele vrouw met spiegel. (Melchior-Bonnet, S., 2001. *The Mirror: A History*. London: Routledge)



Afbeelding 5: Etruskische handspiegel (400-350VC). Online collectie The British Museum. (<https://goo.gl/WXJ1Eh>)



afbeelding 6: Attische Standspiegel (circa 510 VC). Online collectie van The British Museum. (<https://goo.gl/6sgR7b>)



Afbeelding 7: Corinthische doosspiegel (380-350VC). Online collectie The British Museum. (<https://goo.gl/fnggVa>)



Afbeelding 8: Lokrische handspiegel (400VC). Online collectie van het Kunsthistorisches Museum Wenen. (<https://goo.gl/mB6N1w>)
