

Rea Richard
Vorbereidingsjaar
Kunstwetenschappen en Archeologie

2018-2019

Werkcollege Archeologie
Een artefact uit het Antropoceen
De Hokjescultuur en hun **Zonneschijf**



Rapport 897

Archeologisch studiebedrijf Richard en co

9 april 2508

Opdrachtgever: Bouwbedrijf *Future Technics*

1. Vooronderzoek

Het gebied van de te onderzoeken site (50.82°N, 4.39°E) is een hele tijd verboden en gevaarlijk terrein geweest. Na een kernramp, de fabriek in Tihange ontplofte in 2257, werden grote delen van België, voornamelijk de voormalige provincies in Wallonië en het Brussels Gewest, geëvacueerd en als onbewoonbaar verklaard. Meer informatie over de kernramp kan men vinden in het digitale kenniscentrum van Oostende, hoofdstad van Vlaanderen. Ondertussen werd het gebied sinds 2350 als veilig verklaard en vrijgegeven, in het kader van de overbevolking, om nieuwe bouwprojecten op te starten.

Na 251 jaar van leegstand en verval eiste de natuur het gebied volledig op. Het Zonienwoud beslaat nu de volledige oude hoofdstad van het voormalige België en de onderzochte site was volledig bebost.

Aan de hand van digitale kaarten, hoogtemodellen, foto's en LIDAR-beelden kon men een retrogressieve reconstructie van het gebied opstellen.

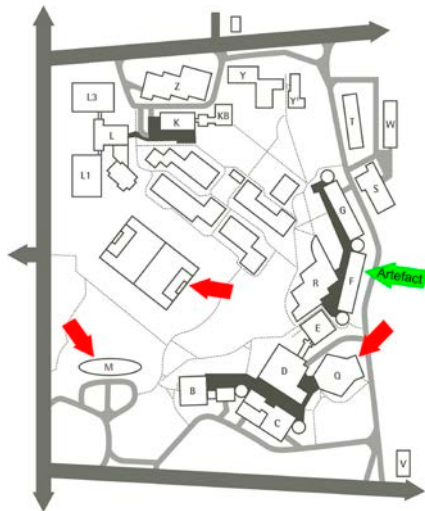


Fig 1

De Vroeg- Antropocene site die in dit rapport aan bod (figuur 1) komt, wordt omschreven als een kleine nederzetting van de zogenaamde 'Hokjescultuur'.

2. Site van de Hokjescultuur

De nederzetting bestaat uit verschillende losstaande structuren met daartussen open ruimtes. We zullen de belangrijkste bouwwerken in detail bekijken en we belichten 1 artefact in het bijzonder omdat het volgens onze onderzoekers symbool staat voor de Hokjescultuur en hun nederzetting (zie lager).

Wanneer we inzoomen op de gebouwen van deze site kunnen we enkele opmerkelijke feiten noteren (zie fig 1).

- De fundamenten van het gebouw Q zijn ruitvormig en de hele architectuur lijkt in dienst te staan van een grote 'focusmuur'.
- Aan beide zijden van gebouw C vinden we twee cirkelvormige structuren met telkens een open ruimte in het midden.
- Structuur M is ellipsvormig en doet denken aan Zuid-Amerikaans rookwaar uit het Vroege Antropoceen. Daarom wordt het in de vakliteratuur omschreven als 'De Cubaan'.
- Meerdere structuren op de site lijken onderverdeeld te zijn in rechthoekige ruimtes en in sommige nog bewaarde ruimtes lijkt 1 muur steeds de belangrijkste te zijn. Deze 'focusmuren' blijken in ritueel verband gebruikt te zijn en waren waarschijnlijk gedecoreerd ter ere van een godheid. Micromorfologisch onderzoek van het puin in

de nabije omgeving van de muren duidt op een grote hoeveelheid krijtbestanddelen (waarschijnlijk voor muurschilderingen).

De naam 'Hokjescultuur' ontstond na twee observaties die onze onderzoekers deden:

- Geometrische figuren (zoals de rechthoekige 'hokjes') spelen een belangrijke rol.
- Een groot deel van de structuren zijn, zoals eerder vermeld, onderverdeeld in gelijke ruimtes, of 'hokjes' met focusmuur (zie fig 2).



Fig 2

Naar de bewoners van de site wordt nog volop onderzoek gedaan. Wel werden er in een ondergrondse ruimte van structuur Q resten van textiel teruggevonden. Een reconstructie van deze kledij liet zien dat men bij specifieke gelegenheden lange gewaden met ruitvormige hoofddeksels droeg (zie fig 3). De onderzoekers gaan ervan uit dat ook deze werden gebruikt bij de adoratie van lokale godheden tijdens specifieke rites.



Fig 3

3. Het artefact

3.1 Vindplaats

Het artefact dat we in dit rapport uitlichten (zie fig 4), een scherf gemaakt uit oa weerspiegelend aluminium en kunststof, werd gevonden ter hoogte van structuur F. De scherf bleef bewaard in uitzonderlijke omstandigheden. Het werd nooit blootgesteld aan extreme weersomstandigheden of temperatuurschommelingen. Gelijkaardig, maar meer beschadigd materiaal, werd op deze plek eveneens teruggevonden.

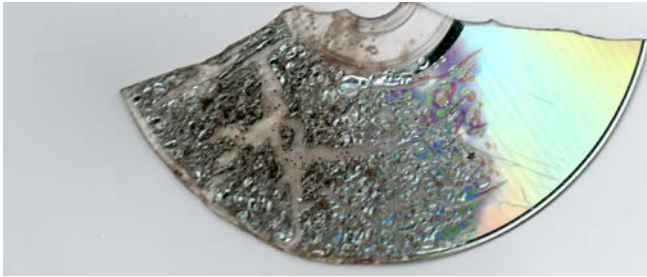


Fig 4

Ons onderzoeksteam koos dit artefact voor zijn geometrische vorm, het specifieke materiaalgebruik en zijn symbolische, artistieke waarde. Het object had, zoals zal blijken, een belangrijke functie in het leven van de Hokjescultuur-mensen.

3.2 Technische analyse

Reconstructie en afmetingen

Na een refitting en grondige analyse van gelijkaardige vondsten, kunnen we een reconstructie van het oorspronkelijke voorwerp maken (zie fig 5).



fig 5

Het gaat om een ronde schijf met een opening in het midden en gestandaardiseerde afmetingen. Deze vorm en grootte vinden we terug bij elk gereconstrueerd artefact. Onze onderzoekers vermoeden dan ook dat het gaat om een soort 'gulden snede', een ideale set van verhoudingen.

Men kan reeds in dit stadium van het onderzoek, wereldwijd, een typologie opstellen. De verspreiding van het artefact vinden we vooral in West-Europa en het Noord-Amerikaanse continent terug. Men kan daarom voorzichtig concluderen dat op deze plaatsen zich de onstaansgeschiedenis van de schijf bevindt.

Chemische analyse en datering

Een onderzoek van de schijf in ons labo gaf interessante resultaten. De schijf was onderhevig aan het zogenaamde 'disc rot' (zie fig 6). Het gaat hier om chemische en fysische processen die ervoor zorgen dat de schijf langzaam vergaat. De oorzaken van dit effect kunnen variëren: oxidatie van de weerspiegelende laag, krassen en verweer van de schijfranden en of contaminatie van ultra-violet licht.

Ons bureau startte recent een project rond het dateren van de artefacten door het stadium van de aanwezige disc rot te bepalen. Meer informatie rond DRD (Disc Rot Dating) is beschikbaar op onze website.

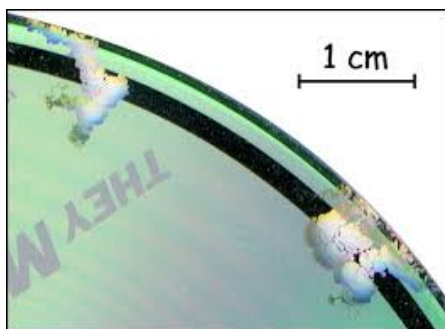


Fig 6

Ontcijferen

Na een microscopische analyse van de reflecterende kant van de schijf is

gebleken dat het oppervlak bedekt is met inscripties, aangebracht door middel van laserstralen

(zie fig 7). Onze onderzoekers zijn nog volop bezig met het analyseren van de tekens. Een aanneembare theorie is dat het gaat om incantaties of bezweringen. Dit kan gestaafd worden aan de hand van de rituele context waarin het object gebruikt werd.

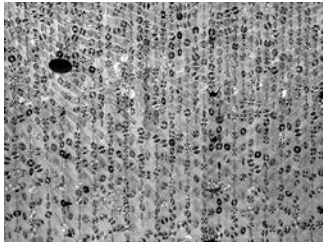


Fig 7

3.3 Naar een interpretatie

Iconografisch onderzoek

Het onderzoeksteam 'Kunst van het Vroege Antropoceen' deed een studie naar de afbeelding van de schijf in overgebleven kunstwerken. Het belangrijkste werk voor het beter begrijpen van de functie van het artefact is het schilderij van Leon Zernitsky, *Communication* (zie fig 8).

Het valt op dat de schijf een primaire rol in het leven van de antropocene mens vervult, het krijgt een centrale plaats en staat overduidelijk in verbinding met de zon. Het specifieke gebruik van kleuren doet denken aan de regenboogkleurige vormen die vrijkomen bij het gebruik van het artefact (zie lager). De nadruk op geometrische vormen in het schilderij kunnen we dan weer verbinden met de site van de Hokjescultuur. Het rituele gebruik van de schijf door de hokjescultuur komt in andere werken ook naar boven.



Fig 8

Alternatieve functie van de schijf

Bij andere opgravingen uit het Vroege- Antropoceen kwamen interessante vondsten aan het licht. In eerste instantie konden deze gelinkt worden aan het artefact van de Hokjescultuur. Zo werd er keramiek gevonden met scherven die sterk doen denken aan ons object (zie fig 9). Hetzelfde materiaal werd eveneens geanalyseerd bij objecten die dienst deden als modeartikelen en decoratie-items.



Fig 9

Toch werd na verder onderzoek duidelijk dat het louter om dezelfde materiaalkeuze gaat en niet om het effectieve gebruik van de schijf an sich.

Experimentele archeologie en de zonneschijf

Om het gebruik en effect van de schijf uit te testen deed ons bureau beroep op experimentele archeologen. Zij gingen aan de slag met replica's van het gereconstrueerde artefact en kwamen tot de volgende conclusies (zie ook fig 10) :

- Door het juist hanteren van de schijf creëert men geometrische patronen op een

oppervlak.

- De lichtwerking, en dus bij uitbreiding de zon, spelen een belangrijke symbolische rol bij het gebruik van de schijf.
- De opening in het midden van de schijf laat een vlotte hantering van de schijf toe. De holte heeft namelijk de ideale afmetingen om een duim door te steken.
- De lengte van de lichtstralen kan bij het hanteren in openlucht beïnvloedt worden.
- Bij de juiste lichtbreking komen de zogenaamde 'regenboogkleuren' of primaire kleuren vrij.
- De functie van de schijf kan dus alleen tijdens rituele activiteiten gebruikt worden en wordt daarom in verband gebracht met de verering van lokale godheden.

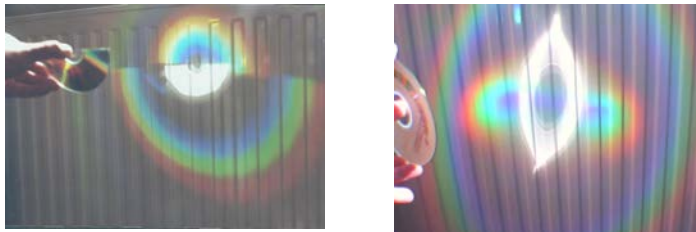


Fig 10

4. Conclusie

Het artefact speelt een belangrijke rol in het spirituele leven van de Vroege-Antropocene mens. Het gebruik van de schijf en het oproepen van regenboogkleuren en geometrische figuren laten ons toe de Hokjescultuur beter te begrijpen. De wijde verspreiding van het object en zijn toepassing maakt de vondst enorm waardevol voor studies van het Vroege-antropoceen.

De gebouwen van de site weerspiegelen het belang dat deze mensen hechtten aan bepaalde vormen, zoals de cirkel, de rechthoek en de ellips. De focusmuren in elk gebouw tonen aan dat religie een prominente plaats kreeg in het dagdagelijkse leven.

De hele site, zijn artefacten en de interpretatie ervan zijn daarom van onschatbaar cultureel en sociaal belang.

5. Advies ter bewaring van de site en zijn culturele waarde

Omdat ons onderzoek en de gevonden artefacten aantonen dat deze site een uniek voorbeeld is van een nederzetting uit het Vroege-Antropoceen willen we enkele aanbevelingen doen aan onze opdrachtgever, *Future Tecnics*, vooraleer het bouwproject opgestart wordt:

- De opgegraven artefacten moeten gecatalogiseerd en gepreserveerd worden voor de volgende generatie.
- De resten van structuren en gebouwen kunnen bewaard en geïmplementeerd worden in het nieuwe bouwproject.
- De site kan volledig heropgebouwd en gereconstrueerd worden.
- De site kan zowel als toeristische attractie als als wooncentrum gebruikt worden.